

Resiliencia ante desastres naturales

Prepárate, Responde, Sobrevive, Recupérate



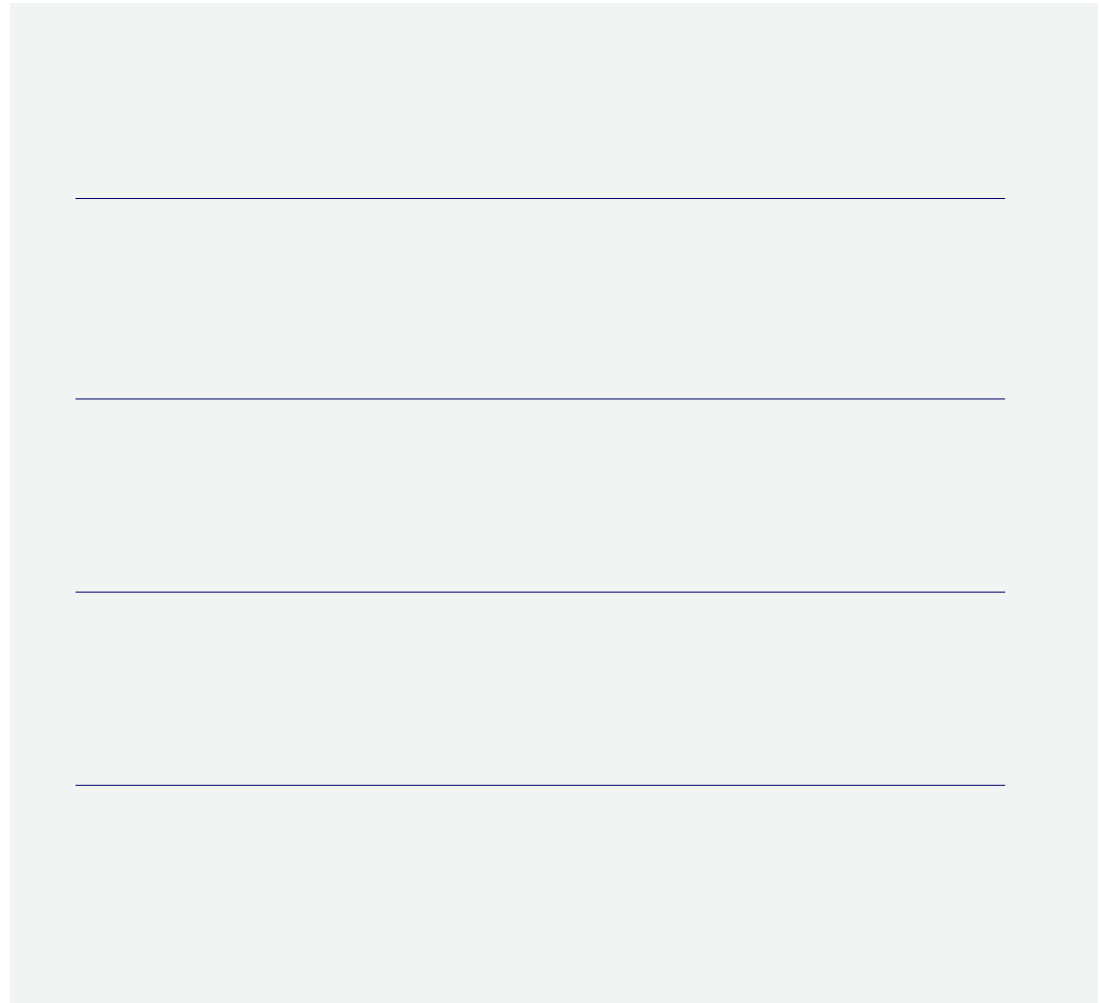
ZURICH[®]

Plan de respuesta a emergencias ante tormentas tropicales



Un plan de respuesta a emergencias para el negocio es una importante herramienta que te ayudará a reducir el impacto de un fenómeno natural en tu propiedad, negocio y empleados.

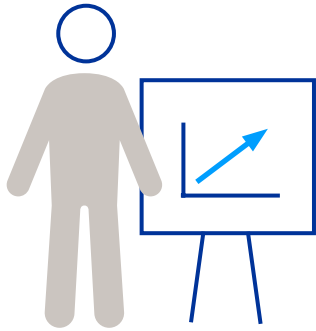
Ante una tormenta tropical hay algunas acciones a considerar antes, durante y después del fenómeno, que nos ayudarán a reducir el daño, restaurar las operaciones rápidamente y salvar vidas.



Tu plan de respuesta de emergencias ante tormentas tropicales debe ser revisado al menos una vez al año con información nueva que ayude a nutrirlo, por ejemplo después de un evento similar en otro sitio y las pérdidas que éste ocasionó.

La efectividad y confiabilidad de las medidas de protección, ya sean organizacionales o ante fenómenos físicos (incluso el plan de emergencia del negocio) dependen de las características geográficas y regionales, la calidad de las estructuras, sistema de ventilación y elementos no estructurales (equipos anclados al techo, componentes de drenaje, etc). Cualquier deficiencia debe revisarse lo antes posible por personal calificado.

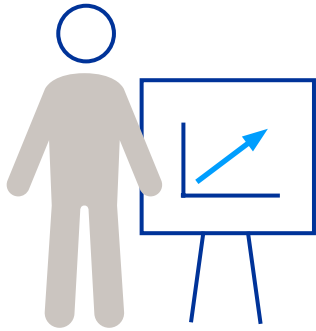




ESTRATEGIA

La planeación y preparación que pongamos en nuestro plan de emergencia definirán su efectividad, este debe ser resultado de un análisis y comprensión del riesgo al que nos enfrentamos. Te recomendamos empezar con las siguientes actividades con meses de anticipación a una tormenta.

ACCIÓN	IMPLEMENTACIÓN		
<p>Familiarízate las características de las tormentas tropicales de tu región</p>	<ul style="list-style-type: none"> • Estudia los registros de tormentas en la región, las regulaciones y lineamientos locales, infraestructura y conoce las agencias meteorológicas, universidades y centros de investigación. • Conoce las características típicas de las tormentas en esa región. Por ejemplo: <ul style="list-style-type: none"> – Duración promedio 	<ul style="list-style-type: none"> – Intensidad de la precipitación – Efectos secundarios (inundaciones o desplazamiento del suelo) – Funcionamiento de la infraestructura local (caminos, sistema de drenaje público) – Protocolo de acción de los servicios de emergencia. 	<ul style="list-style-type: none"> – Si tu empresa se encuentra ubicada en una zona propensa a inundaciones. – Rutas de evacuación seguras. • Desarrolla potenciales escenarios basándote en la información recabada, los recursos disponibles, materiales, etc.
<p>Comprueba que las estructuras de tu inmueble cumplan con los estándares de mejores prácticas y lo establecido en los códigos locales.</p>	<ul style="list-style-type: none"> • En los lineamientos locales encontrarás los mínimos requerimientos para asegurar que los elementos estructurales (vigas y columnas) y no estructurales (ventanas, techo, puertas, etc) de tu edificio sean resistentes ante una tormenta tropical. • En muchas ocasiones los elementos no estructurales no están diseñados para sobrevivir a las condiciones extremas. 	<ul style="list-style-type: none"> • Apégate a las normas de estructurales locales al realizar el mantenimiento, diseño e instalación de los componentes de tu empresa; sigue las mejores prácticas que recomendadas por personal calificado, la industria o instituciones académicas; con ayuda de un ingeniero calificado. • Los contratistas con los que trabajes deben brindarte una confirmación escrita en la que se detalle que los elementos de diseño e instalación cumplen con las condiciones de seguridad establecidas por las autoridades locales. 	<ul style="list-style-type: none"> • Para instalaciones previamente realizadas (cuyo fallo pudiera provocar severo daño al edificio) consulta a un especialista.
<p>Crea un área o cuarto de seguridad.</p>	<p>El espacio o habitación de seguridad debe ser:</p> <ul style="list-style-type: none"> • Lo suficientemente grande para albergar al menos al personal de dos turnos (en caso de la contingencia comience durante el cambio de turno) 	<ul style="list-style-type: none"> • Diseñado y construido de acuerdo con los estándares de seguridad y las mejores prácticas internacionales. • Contar con suficientes provisiones no perecederas (agua, alimentos enlatados, etc) para la duración de la tormenta 	



ESTRATEGIA

ACCIÓN	IMPLEMENTACIÓN		
<p>Determina cuánto tiempo requerirá cada fase del plan de emergencia</p>	<ul style="list-style-type: none"> Identifica y ponte en contacto con las autoridades o agencias responsables de monitorear las condiciones meteorológicas. Puede ser más de una agencia la que se encargue de ello. Establece las condiciones para cada advertencia realizada por las autoridades competentes y el tiempo que hay entre estas y la llegada de las condiciones adversas. 	<ul style="list-style-type: none"> Evalúa las acciones y respuestas ante las advertencias de las autoridades locales sobre los niveles de riesgo de la tormenta. Define acciones para cada nivel de aviso y un equipo de respuesta, quien será responsable de la implementación de estas acciones y de los recursos necesarios. 	<ul style="list-style-type: none"> Identifica las áreas críticas del inmueble, el equipo clave para las operaciones de la empresa y el equipo difícil de reemplazar, las fuentes de energía y combustible subterráneas, fosas sépticas, etc. Estos elementos son los que requerirán protección especial.
<p>Asegura la operación de los procesos y servicios esenciales para tu empresa</p>	<ul style="list-style-type: none"> Los servicios y operaciones esenciales deben continuar funcionando durante y después del fenómeno, por ejemplo los sistemas de protección contra el fuego, generadores de energía y combustible, comida y agua potable, servicios sanitarios y dormitorios temporales. 	<ul style="list-style-type: none"> Las provisiones se deben adecuar al peor escenario, por ejemplo si el suceso ocurre durante un cambio de turno. 	<ul style="list-style-type: none"> Identifica los planos y mapas del negocio, así como los documentos delicados y crea un plan para protegerlos o reubicarlos.
<p>Realiza capacitaciones y revisiones periódicas del Plan de Emergencia de tu empresa</p>	<ul style="list-style-type: none"> Revisa junto al equipo de emergencia el plan ante tormentas tropicales. Capacítalos en todos los aspectos necesarios, recuerda incluir a personas con autoridad y capacidad para tomar decisiones en el equipo, así como personal de operaciones y seguridad. 	<ul style="list-style-type: none"> Procura tener siempre disponible una lista con el nombre de los empleados de cada turno, para que el equipo de emergencia acceda a ella. 	<ul style="list-style-type: none"> Designa un coordinador del cuarto o área de seguridad, debe ser alguien con autoridad y buenas habilidades de comunicación.
<p>Prepara un kit de emergencia</p>	<ul style="list-style-type: none"> Incluye todos los artículos que se requerirán durante y después de una tormenta tropical. Por ejemplo: teléfono satelital, radios de dos vías, radio AM/FM, vengalas,linternas y baterías, zapatos de seguridad, guantes, cobijas o sleeping bags, kit de primeros auxilios, muda de ropa, fuentes de energía 	<p>alternativa (baterías solares). Considera de qué manera la comunicación, entre el equipo de emergencia, se puede mantener aún cuando la infraestructura regular no esté disponible.</p>	<ul style="list-style-type: none"> Identifica y establece vínculos con contratistas previo al evento, para no enfrentarte a dificultades después de la tormenta.



PREPARACIÓN #1 (48 HORAS ANTES DE UNA TORMENTA TROPICAL)

ACCIÓN	IMPLEMENTACIÓN		
<p>Crea medidas de seguridad ante inundaciones</p>	<p>Si tu empresa está en una zona propensa a inundaciones, será necesario crear un apartado en tu plan de emergencia. Considera la intensidad de la precipitación y las medidas para evitar inundaciones, por ejemplo:</p> <ul style="list-style-type: none"> • Revisa el techo del inmueble, puedes encontrar piezas sueltas o que no corresponden a ese sitio. • Realiza las reparaciones y revestimientos a los sitios que lo requieran. 	<ul style="list-style-type: none"> • De manera interna asegúrate de que el drenaje esté libre de obstrucciones, en el exterior limpia las canaletas y retira escombros que puedan impedir el correcto funcionamiento del drenaje. • Retire el agua de lluvia acumulada de las áreas de contención de derrames. • Verifica que las provisiones y equipo de emergencia se encuentren en óptimas condiciones. 	<ul style="list-style-type: none"> • Si cuentan con equipo en el exterior del edificio, asegúrate de que no esté a nivel de suelo y crea una base equivalente su tamaño. • Inspecciona los alrededores en busca de sitios de construcción, depósitos de escombros o cualquier elemento que pudiera afectar tu negocio en caso de inundación.
<p>Verifica que las provisiones y equipo de emergencia se encuentren en óptimas condiciones.</p>	<ul style="list-style-type: none"> • Asegúrate de que las bombas de drenaje funcionen correctamente. • Llena los tanques generadores de energía, hidrantes, calentadores, etc. 	<ul style="list-style-type: none"> • Surte provisiones de agua embotellada y alimento no percedero. 	
<p>Crea medidas de seguridad ante vientos fuertes</p>	<p>Retira los elementos sueltos del techo, asegura y fortalece puertas y cubiertas, elimina escombros en el exterior ya que con la fuerza del viento pueden causar daño de gravedad.</p> <ul style="list-style-type: none"> • Retira o asegura equipo a la intemperie. 	<ul style="list-style-type: none"> • Inspecciona los alrededores en busca de sitios de construcción, depósitos de escombros o cualquier elemento que pudiera afectar tu negocio en caso fuertes vientos. • Si tienes un proyecto en construcción: 	<ul style="list-style-type: none"> – Resguarda todo el equipo que pueda ser llevado por el viento. – Asegura y almacena el material de construcción las nuevas estructuras – Ancla o asegura el techo y los materiales del mismo.
<p>Comienza el proceso para apagar equipos importantes.</p>	<ul style="list-style-type: none"> • Informa a tus proveedores del corte de actividades. • Mantén al tanto al centro y células de tu organización cuando inicies la implementación del plan de continuidad para el negocio. 	<ul style="list-style-type: none"> • Permanece en contacto con los proveedores de servicios a través de tuberías (como el gas) , es posible que ellos también realicen cortes o cierres ante la contingencia. 	<ul style="list-style-type: none"> • Reubica cuanto inventario y maquinaria te sea posible; si no puedes hacerlo elévalo al menos 30 cm sobre el nivel del suelo para mitigar el daño por la inundación. • Respaldar la información digital y almacénala donde la tormenta no pueda afectarla.



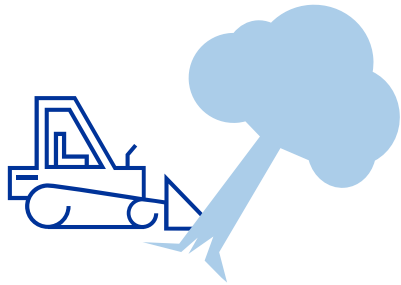
PREPARACIÓN #2 (36 HORAS ANTES DE LA TORMENTA TROPICAL)



RESPUESTA (12 HORAS ANTES DE LA TORMENTA TROPICAL Y DURANTE LA MISMA)

ACCIÓN	IMPLEMENTACIÓN
Crea medidas de seguridad ante inundaciones.	<ul style="list-style-type: none"> Reubica equipo y maquinaria crítica o elévala al menos 30 cm sobre el nivel del suelo, o a pisos superiores, para mitigar el daño por la inundación. Instala sistemas de protección manuales (compuertas, cubiertas, interruptores) En caso de ser necesario coloca barreras contra la inundación en el piso inferior y las puertas, especialmente las de acceso a áreas de operación y estructuras críticas. Sella los accesos del edificio en los niveles inferiores. Si tienes edificios en construcción, sella la entrada para evitar el acceso de lluvia o viento.
Comienza el proceso para suspender procesos importantes.	<ul style="list-style-type: none"> Si estás esperando recibir materiales o productos que se puedan dañar con el agua, suspende o cancela los envíos. Comienza la fase de apagado de los equipos y sistemas que dependan de la energía eléctrica o de red. Para el ramo de manufactura, concluye los procesos que estén expuestos a sufrir daños. Apaga todos los equipos eléctricos no esenciales. Cierra las llaves de gas y combustible. Evacúa al todo el personal que no cubra actividades críticas mientras sea seguro salir y desplazarse.
Ancla o asegura residuos contra el viento	<ul style="list-style-type: none"> Recoge y resguarda equipo pequeño (campanas de ventilación, techos montados, cubiertas, etc). Asegura andamios Ancla al suelo equipo de exteriores que no pueda ser reubicado y utiliza bases a prueba de agua si es posible.

ACCIÓN	IMPLEMENTACIÓN
Crea un equipo de respuesta ante emergencias	<ul style="list-style-type: none"> Los miembros de seguridad serán los responsables de dirigir a los empleados a las áreas de seguridad designadas durante la tormenta tropical. Es necesario llevar a cabo un monitoreo constante de los medios locales y servicios de emergencia para conocer los avisos y recomendaciones de las autoridades.



RECUPERACIÓN (DESPUÉS DE LA TORMENTA TROPICAL)

ACCIÓN	IMPLEMENTACIÓN
Inspecciona el edificio y su infraestructura	<ul style="list-style-type: none"> Es probable que algunos servicios, como la energía eléctrica o el agua corriente, tarden algunos días en reestablecerse. Las inundaciones puede afectar los terrenos sólidos y pavimentados; y provocar socavones. Si observas cualquier daño en la superficie pide ayuda de personal calificado para realizar una inspección. No reactivas la energía eléctrica hasta que se haya realizado una inspección a fondo y corrección de cualquier potencial fuga. Todas las inspecciones y reparaciones deben ser realizadas por un especialista calificado. Esto incluye energía fotovoltaica o turbina eólica. Verifica el estado de los sistemas de seguridad. Alarmas en caso de fuego, sistemas de seguridad, provisiones de seguridad, etc. Contrata personal calificado para realizar una revisión a fondo de todos los sistemas que componen tu empresa antes de reanudar las labores.
Prepárate para el regreso de tus empleados	<ul style="list-style-type: none"> Contacta a las autoridades locales para asegurarte de que los caminos están libres y no existen amenazas de derrumbes o deslizamientos. Al volver a la empresa lleva contigo una identificación y provisiones adicionales; además lleva contigo una cámara para documentar los daños. Inspecciona los posibles peligros: cables eléctricos pelados, cristales rotos, metales afilados, fugas de gas o fluidos inflamables, partes dañadas del edificio que puedan moverse o colapsar.
Realiza reparaciones de emergencia	<ul style="list-style-type: none"> Busca los daños e inicia las reparaciones. Notifica lo antes posible a los contratistas para evitar largas esperas para recibir los servicios. Define cuales son las reparaciones prioritarias, incluyendo la estructura del edificio, servicios y sistemas de protección contra incendios. Determina los materiales que necesitarás. Fomenta un programa de prevención de pérdidas: impulsa el uso de trabajos en caliente para todas las operaciones de cortes y soldadura para evitar acumulación de humo. Para evitar el deterioro de los sistemas de protección: agiliza las reparaciones, inspecciona las áreas y sistemas contra incendios, asigna personal de seguridad para áreas de acceso no controlado. Comienza con el rescate del inmueble, mobiliario y equipo lo antes posible para evitar mayor daño. Separa los bienes dañados de los que están en buen estado, evita acumular material que pueda combustionar dentro del edificio, si las áreas con medidas de protección contra incendios han sido afectadas, o si cuenta con áreas contaminadas (con gasolina, aguas residuales, etc) no almacene bienes en ellas. Determina si se cuenta con las materias primas necesarias para reanudar la operación del negocio. Ten presente que algunos proveedores pueden seguir en fase de recuperación. Limpia el desagüe de techo, balcón y a nivel de suelo, para estar listos en caso de futura caída de lluvia. Evita acceder al techo si este no ha sido inspeccionado o si está dañado. En conjunto con personal calificado, inicia una inspección detallada de los elementos estructurales del inmueble.
Reporta los daños	<ul style="list-style-type: none"> Ponte en contacto con las célula central de tu corporación, así como tu agente de seguros. Contacta a tu compañía de seguros para levantar un reporte sobre los daños al inmueble.

Este documento fue realizado por Zurich Insurance Group Ltd y las opiniones expresadas en él pueden variar desde su fecha de publicación.

Esta publicación ha sido realizada únicamente con fines informativos. Toda la información aquí contenida ha sido extraída de fuentes confiables para brindar credibilidad, pero Zurich Insurance Group Ltd no hace ninguna representación o garantía, expresa o implícita en cuanto a su exactitud o integridad.

Esta publicación no tiene fines legales, de suscripción, financieros, de inversión ni de ningún otro tipo de asesoramiento profesional. La información contenida es confiable más Zurich no ofrece ninguna representación ni garantía, expresa o implícita.

Algunas de las secciones de este documento son prospectivas, incluyendo pero no limitándose a eventos futuros, tendencias, planes y desarrollo de objetivos. Todos los eventos aquí descritos pueden estar sujetos a cambios, debido a la naturaleza del fenómeno y los numerosos factores involucrados, por lo cual el documento no se debe ser utilizado como única fuente de referencia.

El tema de esta publicación no está ligado a una póliza de seguro específica y no garantiza una cobertura específica bajo ninguna póliza de seguro.

Esta publicación no debe ser reproducida ni distribuida de manera parcial o total sin el permiso escrito de Zurich Insurance Group Ltd, Mythenquai 2, 8002 Zurich, Suiza. Ni Zurich ni sus subsidiarias aceptan la responsabilidad por pérdidas relacionadas con el uso y distribución de esta publicación. Esta publicación no constituye una oferta o invitación de compra de valores bajo ninguna jurisdicción.